

# DÉODATIENS

## Dossier SOLIDARITÉ : LA VILLE MOBILISÉE

Plaque tournante de la politique municipale en terme de solidarité, le Centre Communal d'Action Sociale intervient de la petite enfance jusqu'à la fin de vie. Maison de l'Enfance Françoise-Dolto, Ehpad des Charmes, soins à domicile, service de tutelle, hébergement d'urgence, friperie ou encore épicerie sociale : tout est mis en place pour aider le Déodatien sur le chemin de l'autonomie et de la responsabilisation.





# Une ville plus familiale

Je recevais il y a peu à la Mairie une mère de famille, salariée, qui m'expliquait son choix de vivre à Saint-Dié-des-Vosges plutôt que dans un petit - par la superficie - état voisin de la France. Et de penser à part moi que les occasions sont trop rares, pour un élu tout entier engagé dans ses missions, de rencontrer certaines catégories de citoyens.

Ce sont souvent les mêmes personnes, en effet, qu'un Maire croise même quand il vit et a investi dans sa Ville : aux événements officiels comme conviviaux, au téléphone comme dans la pile des courriers, ce sont trop rarement les familles avec de jeunes enfants qui s'expriment. Et pourtant, **elles doivent être au cœur de nos politiques publiques**, si nous voulons que notre Déodatie soit plus attractive encore.

C'est à ces familles que nous avons pensé en créant, avec l'intercommunalité, **une micro-crèche à horaires atypiques** (6 h - 20 h du lundi au samedi) à Saint-Léonard en février 2016. De nombreux petits Déodatiens y sont désormais gardés. C'est à ces familles que nous avons pensé **en ouvrant pour la première fois tout l'été 2017 la Maison de l'Enfance Françoise-Dolto**, jusque-là fermée en juillet et août. C'est à ces familles que nous avons pensé en lançant cet ambitieux programme d'animations estivales baptisé «**L'été en grand**» en 2015. C'est à ces familles que nous avons pensé **en révisant les quotients de la carte Cité Pass' dès 2014 puis les tarifs de l'Ecole de musique désormais intercommunale en 2016**, pour que les salariés aux revenus modestes ou moyens soient moins pénalisés que par le passé par les tarifs sociaux.

C'est à ces familles que nous pensons **en imposant 50% de produits locaux dans nos cantines**, en **rénovant progressivement l'ensemble des aires de jeux** ou en en créant **de nouvelles en Centre-Ville comme à Marzelay**. C'est à ces familles aussi qu'a notamment bénéficié **la baisse très marquée et tant attendue du prix de l'eau** cette année, avec des économies de 120 à 150 euros par foyer pour une consommation moyenne, après deux ans de négociations menées par mes équipes.

Demain, **le projet de «La Boussole»**, pôle culturel et touristique en plein Centre-Ville, **profitera aussi aux familles** et aux enfants. C'est l'agglomération de Saint-Dié-des-Vosges, enfin créée en janvier 2017, qui le portera.

Quant aux baisses d'impôts souhaitées par ces mêmes familles... Nous aimerions les décider et les annoncer, bien sûr. Mais l'état de nos finances reste dégradé malgré **un début de redressement à confirmer**. Au surplus, les incertitudes quant au contexte des finances locales n'invitent pas à des décisions hâtives en la matière, mais plutôt à une franche prudence.

Aux familles qui élèvent des enfants comme à tous les citoyens de notre Ville, nous devons en effet la vérité et la sincérité. Ce chemin était le nôtre en 2014.

Il l'est resté pour aujourd'hui et demain !



Fidèlement  
Votre Maire,  
**David Valence**



P.4-5



P.6



P.8-10



P.7



P.13

## SOMMAIRE

- 6 Odonymie : des espaces publics baptisés Simone-Veil, Nelson-Mandela et Aldo-Travaglini
- 7 Territoire durable : un plan 2017-2020 pour une vision à long terme
- 8-10 Centre Communal d'Action Sociale : solidarité et responsabilité
- 13 De nous à vous : le jardin Simone-Veil prend forme
- 14-15 Des sorties
- 16 Rencontre avec Irène Osvald-Thomas

Directeur de la publication : David Valence  
 Rédactrice en chef : Laetitia Martel  
 Rédactrices : Laure Costalonga, Nadine Malbrun, Laetitia Martel, Fabienne Schneider, Josée Tomasi  
 Réalisation technique : Aurélie Anneheim, Laurent Stoll  
 Photographies : Tristan Cuny, Mélina Georgeon, Maxime Perrotey, Sylvain Pasquet  
 Impression : l'Ormont imprimeur - Saint-Dié-des-Vosges  
 Charte graphique : DargDesign  
 Diffusion : Médiapost - Régie publicitaire : Estelle Hameau - 06 22 51 69 51  
[www.saint-die.eu](http://www.saint-die.eu)  
[facebook.com/ville.saintdiedesvosges](https://facebook.com/ville.saintdiedesvosges)  
 Le trois minutes





◀ Le 28<sup>e</sup> Festival International de Géographie invitait l'Afrique du Sud et donnait à débattre du thème «Territoires humains, mondes animaux». Ce fut une belle édition. Durant ce FIG, le pont situé avenue de l'Égalité a été officiellement désigné pont Nelson-Mandela. On retient les dates des 5, 6 et 7 octobre 2018 pour un 29<sup>e</sup> FIG avec la Scandinavie comme hôte d'honneur et «la France demain» comme sujet de réflexion.



◀ L'écotourisme et la qualité de l'accueil sont récompensés. Après Anould, Corcieux, Plainfaing et Raon-l'Étape, la commune de Taintrux est labellisée Station Verte. L'offre touristique sur le bassin de la Communauté d'Agglomération de Saint-Dié-des-Vosges prend donc un galon de plus !



▶ Plus de 500 participantes se sont élancées au départ de la Pink Run, une course de 6 km 100 % féminine. Parmi les nombreuses animations déodatiennes d'Octobre Rose, on applaudit aussi l'initiative-tricot relayée par des bénévoles, dont des résidents des maisons de retraite de la ville. Résultat, 200 m d'écharpe rose ! L'argent collecté va à la Ligue contre le cancer.







## FORUM

# La violence conjugale, parlons-en

Les morts liées aux violences conjugales ont augmenté de 9 % entre 2015 et 2016 ; on estime qu'une femme meurt sous les coups de son conjoint tous les trois jours. Il y a donc urgence à parler, à débattre mais surtout, à présenter.

A présenter tous les dispositifs mis en place pour écouter, accompagner et protéger les victimes des violences conjugales. C'est en tout cas le choix qu'a fait la Ville de Saint-Dié-des-Vosges, particulièrement investie dans ce combat, en s'unissant au CIDFF (Centre d'Information sur les Droits des Femmes et des Familles) pour organiser un forum dédié aux violences conjugales faites aux femmes, le vendredi 24. Pour cette première collaboration, les deux structures ont choisi de travailler les bases. Le socle commun. Pour être certaines de parler de la même chose avant d'approfondir le sujet. Pour cela, elles se sont entourées de spécialistes locaux, qui s'appuieront sur leurs compétences propres pour éclairer public et professionnels sur les incidences des violences conjugales.

La matinée permettra un focus sur le CIDFF et ses missions : accueillir les femmes victimes, informer sur leurs droits, identifier leurs difficultés, offrir un accompagnement global dans leurs démarches policières, judiciaires, médicales, sociales et professionnelles ; sensibiliser et former des partenaires travaillant au contact des victimes de violences : police, gendarmerie, travailleurs sociaux, médecins, magistrats...

### Vendredi 24 novembre

Salle Carbonnar, journée gratuite en entrée libre, animée par Francis Gérardin.

#### • 10 h à 12 h

Présentation du CIDFF sur les thèmes suivants :

- C'est quoi les violences ?
- Comment fonctionnent-elles ?
- Quels sont les 5 types de violences ?

#### Pause déjeuner

#### • 14 h à 16 h 30

Intervention de Maître Coinchelin sur l'ordonnance de protection

Intervention du Docteur Vincent Valence, médecin référent, sur l'accompagnement médical

Intervention des services de la gendarmerie et de la police nationale

sur le dépôt de plainte

Présentation, par un responsable de cette structure, du Service d'hébergement d'urgence de Rambervillers

Intervention de l'Association SELIA et de France Victimes 88 (ex-Association d'aide aux victimes et médiation - ADAVEM) sur l'accompagnement des personnes

Présentation du dispositif "téléphone grave danger" par le CIDFF

A chaque fois, ces interventions seront ponctuées d'échanges avec le public.

## HÔPITAUX : PIERRE TSUJI, DIRECTEUR



Le 1<sup>er</sup> septembre, Pierre Tsuji a pris les rênes de la communauté d'établissements de la Déodat, qui comprend l'hôpital Saint-Charles de Saint-Dié-des-Vosges, le centre hospitalier de Gérardmer et les établissements de santé de Raon-l'Étape, Senones et Fraize. Formé à l'école des hautes-études en santé publique, le nouveau responsable, papa de trois enfants, a commencé sa carrière en 2007 à l'hôpital de Mayotte avant d'assumer des fonctions de directeur de Pôles au CHU de Caen, de directeur du centre hospitalier de Vire puis, depuis 2013, de directeur du Patrimoine du Centre hospitalier universitaire de Caen où il exerçait avant son arrivée dans les Vosges. Le successeur de Mathieu Rocher aura notamment à gérer le regroupement des établissements raonnais et senonais et portera un projet étendu à l'ensemble de la communauté d'établissements de la Déodat et ses 2 000 salariés : la qualité de l'accueil et des soins. Nous lui souhaitons la bienvenue.

**JOURNÉE INTERNATIONALE DE LUTTE CONTRE LES VIOLENCES FAITES AUX FEMMES**

**VENDREDI 24 NOVEMBRE 2017**  
**SALLE CARBONNAR**  
**SAINT-DIÉ-DES-VOSGES**

THÈME : VIOLENCES CONJUGALES AU SEIN DU COUPLE

## LOISIRS CRÉATIFS

# "Aux bons points" tient Salon



C'est une première sur la ville. Le club "Aux bons points" organise un Salon des loisirs créatifs du 17 au 19 novembre à l'Espace François-Mitterrand.

Un Espace qui deviendra le temple de la broderie, des boutons, des fils, des perles en verre soufflé ou pas, des toiles, diagrammes et fils, des machines à coudre, du scrapbooking, de la dentelle, des origamis, de la laine, du patchwork, de l'encadrement artistique, de la mercerie... Bref, le royaume de celles et ceux qui aiment se dégourdir les doigts et laisser parler leur imagination ! Les visiteurs, avides de découvertes ou de nouvelles

techniques, seront forcément séduits par le point fort de ce salon : ne pas se contenter d'être un lieu de vente.

En effet, de nombreux ateliers (payants) seront proposés durant ces trois jours : fabrication d'un bracelet polymère, de cœurs en tissu sans couture, de cadres artistiques, atelier de colorisation, de fabrication d'album ou de lutins !

**Salon des loisirs créatifs vendredi 17 de 14 h à 18 h, samedi 18 de 10 h à 20 h et dimanche 19 novembre de 10 h à 18 h à l'Espace François-Mitterrand. Entrée libre.**



## DANSE

**"Index" par la Compagnie Pyramid**

Inscrit dans la programmation de la Biennale de la danse Grand Est - Exp.Édition 2017, le tout nouveau spectacle de la Cie Pyramid, pour 5 danseurs et 351 livres, mêle danse hip hop, mime et détournement d'objets. Teinté de moments poétiques et de petites touches narratives pleines d'humour et de dérision, le travail de la compagnie s'inscrit toujours dans une recherche d'esthétique et d'interaction entre corps et décor. Dans un salon où trône une grande bibliothèque, cinq protagonistes athlétiques et talentueux se rencontrent, se confrontent et s'interrogent avec malice sur la place du livre dans leur quotidien.

Avec Mustapha Ridaoui (ou Michaël Auduberteau), Youssef Bel Baraka (ou Fouad Kouchy), Rudy Torres (ou Oussama Traoré), Tony Baron et Mounir Kerfah.

**Vendredi 24 novembre - 20 h 30 - Espace Georges-Sadoul**

Plein tarif : 16 € - Abonnés, groupes +10 p : 13 € - Étudiants : 8 € - Famille (parents + enfants - 18 ans) : 40 €

En 1<sup>re</sup> partie

"With" par la Cie Lève un peu les bras (duo hip-hop & arts martiaux)



## CHAMPIONNAT RÉGIONAL D'APNÉE

**Le souffle du Grand Bleu sur AquaNova America**

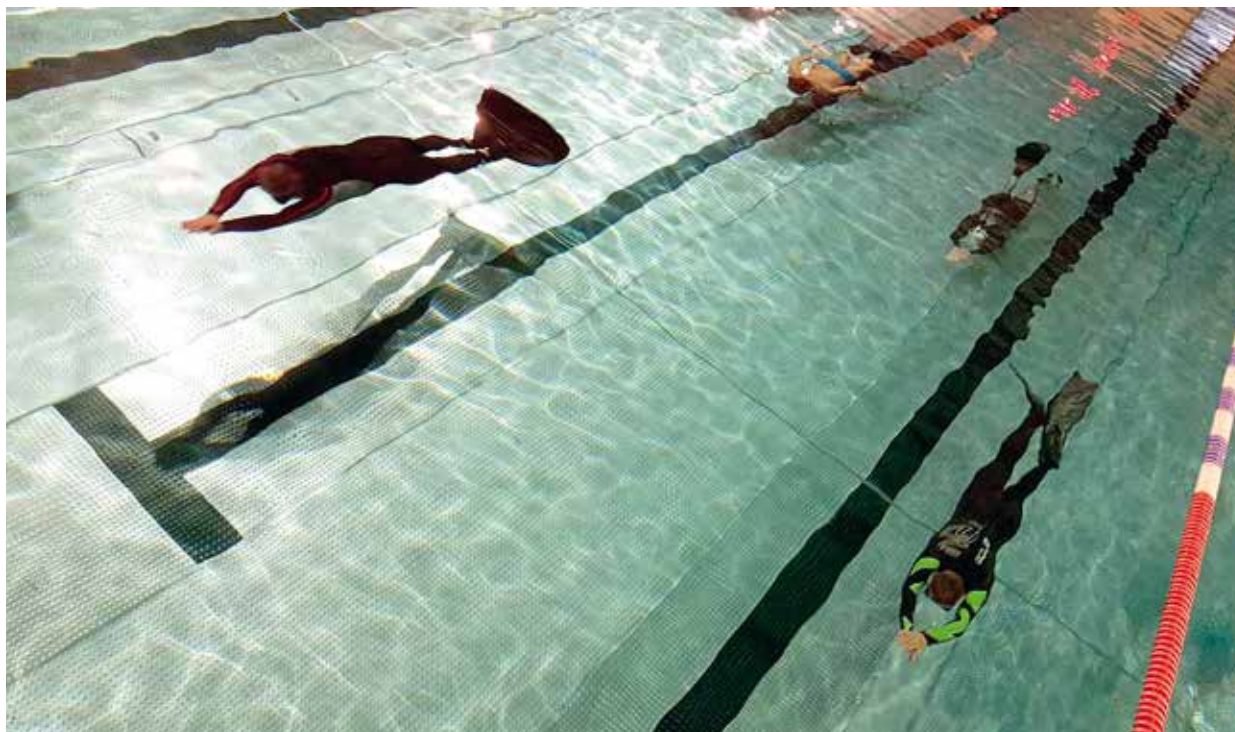
Il est probable que la pression d'un bon stress monte actuellement en flèche du côté des participants attendus à la compétition départementale et régionale d'apnée programmée le 26 novembre à Saint-Dié-des-Vosges. Vingt-huit apnéistes de la région Grand-Est, dont deux femmes et cinq hommes issus du club déodatien, feront le maximum pour décrocher le titre envié de champion des Vosges. Celui de champion régional sera également en jeu puisque le vainqueur de la première manche de la catégorie sera l'apnéiste qui obtiendra la meilleure performance dans chaque discipline. Le classement final sera calculé sur les 7 compétitions

régionales qui auront lieu de novembre à mars. Les compétiteurs s'élanceront dans les 10 m de la fosse d'AquaNova America pour tenter de dominer plusieurs épreuves. Il s'agira de demeurer statique le plus longtemps possible sans respirer. De réussir «la dynamique palmes» avec la plus grande distance sous l'eau. De réaliser au mieux deux classements, monopalme et bipalmes. De réaliser la «dynamique sans palmes», avec la plus grande distance sous l'eau, mais sans palmes. Et d'effectuer, le plus rapidement possible, 16 longueurs de bassin de 25 m.

Une vingtaine de juges, dont huit du club de Saint-Dié, et des apnéistes

de sécurité sont mobilisés pour veiller au bon déroulement de cet événement sportif exceptionnel. La sécurité est assurée dans l'eau pour le compétiteur par un apnéiste en statique et deux apnéistes en dynamique. Une quinzaine de bénévoles seront également sur le pont.

De nombreux sponsors, dont le conseil départemental et le conseil régional, sont partie prenante de ce championnat qui fait déjà la fierté de la Ville, et qui est qualificatif pour les championnats de France de Montluçon.



## CÉRÉMONIES

Hommage aux défunts : mercredi 1<sup>er</sup> novembre à 9 h 40 au cimetière rive droite et à 11 h au cimetière rive gauche.

Anniversaire de la mort du général de Gaulle : jeudi 9 novembre à 11 h au Monument aux Morts

Commémoration de l'armistice du 11 Novembre : à 10 h 45, dépôt de gerbe au cimetière militaire des Tiges ; 11 h 15, dépôt de gerbe au Monument aux Morts ; 11 h 45, allocutions à l'Hôtel de Ville.

Libération de la Ville : mercredi 22 novembre, 10 h stèle de la 103<sup>e</sup> division d'infanterie américaine, 10 h 45 Monument aux Morts



20 ans  
d'expérience  
à votre service

**Céline PIERREL**

8, quai du Maréchal  
de Lattre de Tassigny  
88100 Saint-Dié-des-Vosges

03 29 55 07 06

pierrel-celine@aviva-  
assurances.com







## Bienvenue à Simone Veil, Nelson Mandela et Aldo Travaglini

*Simone Veil, Nelson Mandela et Aldo Travaglini donnent leur nom à des espaces publics de Saint-Dié-des-Vosges. Des lieux symboliques de leur combat, de leurs valeurs ou encore de leur travail.*

### ODONYMIE ?

L'odonymie est l'étude des odonymes, un nom propre désignant le nom d'une rue, d'une route, d'une place, d'un chemin... L'odonymie s'inscrit dans le domaine de la toponymie qui étudie plus largement les noms de lieux en géographie. Depuis les lois de décentralisation de 1982, la dénomination des rues relève exclusivement de la compétence des communes et donc de l'assemblée délibérante.

Par délibération du 16 mai 2014, la Ville a créé une commission d'odonymie chargée de soumettre des propositions de noms de lieux publics. Elle est présidée par Claude Kiener.

La commission d'odonymie l'a proposé, le conseil municipal du 22 septembre dernier l'a validé : trois espaces publics porteront les noms de Simone-Veil, Nelson-Mandela et Aldo-Travaglini.

#### Jardin Simone-Veil

Il fallait un site digne de Simone Veil. Rendre hommage à cette survivante de la Shoah, cette avocate engagée pour le droit des femmes, c'est «exprimer sa gratitude envers une Grande Française et une Grande Européenne», soulignait Claude Kiener, adjointe au Maire, en séance municipale. «Il nous a semblé très important de choisir un lieu marquant, un lieu où l'on se retrouve et un lieu où l'on se sent bien.» Ce sera le parc du projet Cœur de ville, extension du parc Jean-Mansuy, baptisé «Jardin Simone-Veil». «Un jardin inspire la beauté, les fleurs expriment les sentiments et les jeux pour enfants, la liberté.»

#### Pont Nelson-Mandela

Un pont, ce peut être une passerelle entre deux choses différentes. Ce peut être une main tendue à l'autre, aussi. Le pont qui enjambe la Meurthe au niveau de l'avenue de l'Égalité est baptisé pont Nelson-Mandela, du nom du premier président noir d'Afrique du Sud, dirigeant historique de la lutte contre l'apartheid, prix Nobel de la paix en 1993... Un choix qui s'est imposé alors même que le Festival International de Géographie a invité l'Afrique du Sud. Le clin d'oeil est fort: «Ce pont se trouve dans une voie, l'avenue de l'Égalité, qui porte le nom d'un combat que Mandela a mené toute sa vie : la lutte pour l'égalité raciale, qui lui a coûté 27 années de privation de liberté.»

#### Square Aldo-Travaglini

Aldo Travaglini a marqué la ville de son empreinte. Né en Italie en 1914, l'architecte arrive à Saint-

Dié en 1946/47 et participe à la reconstruction de la ville et de ses alentours. On lui doit les cités Gantois, les grands ensembles de la rue de l'Évêché, les résidences Les Chardonnerets de la Fontenelle et Plein Soleil de la Roche-des-Fées, le lycée Jules-Ferry, l'école Vincent-Auriol, l'institution Notre-Dame de la Providence, le Foyer des Jeunes Travailleurs, la Maison pour Tous à Kellermann (devenue KAFÉ/MPES), sans oublier le Musée Pierre-Noël, inauguré en 1977. Aldo Travaglini a aussi réalisé des aquarelles, huiles et dessins qui représentent Saint-Dié. Il s'est éteint le 24 janvier 1999. Au cœur de Kellermann, à deux pas de quelques-unes de ses réalisations, l'école Vincent-Auriol et l'Espace Gérard-Philippe, se trouve désormais le square Aldo-Travaglini.

## Vente du bâtiment de la cuisine centrale

Un compromis de vente, signé le 8 avril 2013 par la précédente municipalité, prévoyait à l'issue de la Délégation de Service Public et pour un montant de 400 000 € la cession du bâtiment à usage de cuisine centrale à la Société Elior. Ce contrat de DSP étant arrivé à son terme le 31 juillet 2017, la Ville se devait donc de finaliser la cession définitive des biens en question (cadastrés section CW N°100-102 et 109) sis 106 rue de la Bolle. La vente devant impérativement avoir lieu dans les 6 mois de la fin de la DSP, le conseil municipal a prononcé à l'unanimité la désaffectation et le déclassement de la cuisine centrale, et cela comme le prévoit la loi dans les deux mois suivant la fin de la DSP.

Le compromis ratifié par anticipation prévoyait un premier acompte de 130 000 € au plus tard le 31 décembre 2013 et un deuxième acompte de 130 000 € au plus tard le 31 décembre 2014. Ces deux échéances ayant été

honorées en temps voulu et l'argent perçu immédiatement utilisé en compte, il reste seulement un solde de 140 000 € à percevoir par la Ville avant le 31 décembre 2017.



## COMPTEURS LINKY

Depuis le mois d'octobre, Enedis procède au déploiement des compteurs Linky sur la commune. D'ici au printemps prochain, 10 000 appareils équiperont les foyers déodatés. Le remplacement des anciens compteurs (propriété du SMDEV et non de la ville, contrairement à ce qui est affirmé) par ceux dits «communicants» - ils contribuent à analyser votre consommation d'électricité et donc à la gérer - fait suite à une directive européenne. Il est imposé sur le territoire national par un décret du 31 août 2010 : les collectivités, si elles le souhaitent, ne sont pas en mesure de s'y opposer.





# Un plan pour une vision à long terme

Penser Développement durable, c'est bien... à condition que la volonté ainsi engagée le soit sur le long terme. Parce que la préservation de l'environnement, la lutte en faveur de la biodiversité et la maîtrise énergétique, par exemple, ne se règlent pas à coups d'épée dans l'eau. Il faut à la fois voir vite et voir loin. C'est ce que vient de faire la municipalité en activant un programme 2017-2020 sur la base des réflexions initiées en 2016 dans le cadre de l'Année verte. Trente projets d'envergure vont ainsi être lancés durant ces trois prochaines années, en rapport avec les quatre thèmes qui nourrissent la réflexion depuis 2014 : la nature, la santé, l'énergie et la communication. Tentons d'en dresser une liste évidemment non exhaustive...



## Projet Cœur de Ville, phase II

La phase I est en cours de chantier. Il s'agit de l'extension du Parc Jean-Mansuy en un jardin Simone-Veil intergénérationnel. La deuxième phase remontera la Meurthe jusqu'à la Vanne-de-Pierre. En projet : une centrale hydroélectrique qui permettra à la fois la production d'énergie et la préservation de la continuité écologique.

## Chaufferie biomasse

Entrée en phase d'exploitation en février 2011, la chaufferie biomasse municipale gérée par Dalkia à Kellermann alimente à l'heure actuelle de très nombreux bâtiments, du centre hospitalier aux écoles du quartier, des logements Vosgelis et Toit Vosgien à La Nef, au complexe AquaNova America, à la Médiathèque, au Palais Omnisports... Le plan Développement durable 2017-2020 envisage l'augmentation des capacités de production afin d'étendre le réseau jusqu'au centre-ville.

## Charte de l'Arbre

C'est un véritable code moral, un règlement de bonne conduite. Une mobilisation multipartenariale en faveur de son développement. L'engagement pris ? Qu'il y ait, en 2020, 50 % d'arbres de plus qu'en 2014 !

## Miellerie municipale

Située rue de la Bolle prolongée, elle



mettra un laboratoire d'extraction du miel à la disposition des apiculteurs amateurs, dans le respect des normes exigées pour la labellisation AOP. Un potager pédagogique et un jardin conservatoire mettront à l'honneur des légumes oubliés, des herbes aromatiques, des fruits... Tout ce qui y poussera entrera dans la composition des Repas Convivialité et Partage proposés par KAFÉ/MPES.

## Bornes de recharge

Vouloir développer le parc de véhicules électriques, c'est aussi assurer des capacités de rechargement... La Ville envisage d'installer quatre bornes en centre-ville et d'en confier la gestion à

un prestataire.

## Sensibilisation des enfants

Comme le dit Al Gore, ce sont eux qui seront aux manettes plus tard. Alors, de l'opération "Zéro Déchet, Zéro Gaspi à l'école" aux actions apicoles, les petits Déodatien feront l'objet de moult campagnes d'information et de sensibilisation.

## A la pelle...

Le programme 2017-2020, c'est aussi le Plan global de déplacement, la surveillance de la qualité de l'air, l'intégration du photovoltaïque dans les programmes de rénovation...

## ENVIRONNEMENT

# Vos collectes en porte-à-porte au mois de novembre

### Collecte des ordures ménagères et des sacs jaunes :

**Lundi** : Saint-Roch, l'Orme, la Vigne-Henry, Marzelay, le Villé, Robache

**Mardi** : la Bolle, les Tiges, les Moïtresses

**Mercredi** : Dijon, Gratin, la Behouille, le Pré Fleuri

**Jedi** : Foucharupt, la Vaxenaire, Hellieule

**Vendredi** : Kellermann, Centre-ville

### Collecte des ordures ménagères :

**Mardi** : Kellermann, Centre-ville

### Collecte des gros objets :

La collecte des gros objets a lieu chaque mois sur l'ensemble des quartiers de la ville.

Ce service est gratuit. Les gros objets doivent être sortis la veille et déposés à l'endroit où vous disposez habituellement vos conteneurs.

**Mardi 7** : la Behouille, Dijon, Gratin, le Pré Fleuri, la Vaxenaire, la Vigne-Henry, Robache

**Mardi 14** : Kellermann, Saint-Roch, l'Orme

**Mardi 21** : Centre-ville, Hellieule, la Bolle

**Mardi 28** : Foucharupt, Marzelay, le Villé

## CONFÉRENCES-DÉBATS

Pour sensibiliser les Déodatien aux thématiques du programme Territoire durable, la Ville organise un cycle de conférences bimestriel sur les pesticides, l'apiculture et la biodiversité, la définition de l'écologie, la santé, les circuits courts... À chaque fois, la projection d'un documentaire donnera lieu à un échange avec le public. La première conférence aura lieu le vendredi 10 novembre à 20 h à la Tour de la Liberté. Animée par Jean-François Fleck et Jean-Louis Perrotey, elle portera sur le thème des abeilles, de la santé et de la biodiversité.



# Centre Communal d'Action Sociale : solidarité et responsabilité

*Il est la plaque tournante de l'action sociale locale. Avec ses 117 agents, le CCAS est un soutien, une épaule, une oreille. Du coup de pouce lors d'un coup dur à un accompagnement longue durée, il s'adresse à tous les Déodatien, dès la naissance grâce à la Maison Française-Dolto, jusqu'à la fin de vie. Avec une devise : on aide, on n'assiste pas.*

Le soutien du Centre Communal d'Action Sociale, chacun peut en avoir besoin un jour. Parce que **personne n'est à l'abri d'un accident de la vie : un licenciement,**

dirigé par Nathalie Mandra, sous la présidence du Maire David Valence et la vice-présidence de son adjointe aux affaires sociales, Françoise Legrand. Grâce à un budget de près de cinq millions d'euros, qui englobe aussi le fonctionnement de l'Ehpad des Charmes et de la Maison de l'Enfance Française-Dolto, le CCAS ne néglige aucune de ses missions. Celles qui sont "obligatoires" d'abord : les aides sociales légales qui doivent compenser certains déséquilibres financiers dus à la maladie, à la vieillesse et aux handicaps de certaines personnes.

qu'elles soient en rupture familiale, sans ressources, en décrochage professionnel, locataires des logements sociaux gérés par le CCAS ou bénéficiant d'un suivi spécifique. Les mandataires judiciaires à la protection des majeurs assurent quant à elles les missions du service des tutelles. En 2016, 150 personnes ont fait l'objet d'un suivi dans le cadre d'une mise sous protection. Le service des soins à domicile intervient après une hospitalisation, pour un maintien à domicile ou l'accompagnement en fin de vie. 49 Déodatien sont ainsi suivis, tandis que 56 abonnements téléalarme sont en cours. L'aide à domicile apportée aux plus de 70 ans et aux personnes handicapées représente plus de 16 000 heures de travail en journée et près de 200 heures de nuit. Parce que la solidarité est une valeur défendue à temps plein.

*«Nous sommes là pour rassurer, pour aider, pas pour juger»*  
Nathalie Mandra, directrice du CCAS

**une hospitalisation, la perte d'un conjoint.** Autant d'épreuves qui peuvent avoir pour conséquences de perdre pied. Les personnes aidées par le CCAS déodatien sont majoritairement dans cette situation. Et la démarche engagée va aussi souvent que possible vers une insertion sociale ou professionnelle. C'est ce à quoi s'attachent les 117 salariés de cet établissement public

Les conseillères en économie sociale et familiale accueillent les publics en très grandes difficultés mais aussi les personnes sans domicile fixe de passage afin de les aider dans leurs démarches pour trouver un lieu d'hébergement, un suivi médical... Cet accompagnement doit permettre de **tendre vers une insertion socio-professionnelle** de ces personnes âgées de 18 ans à plus de 60 ans,

## QUELQUES DONNÉES

6 000 € de Primah (amélioration de l'habitat) et Handiprimah en 2016

33 dossiers d'aide légale

Le service social aide 93 personnes de 18 à 25 ans, 427 personnes de 25 à 59 ans et 269 personnes de plus de 60 ans

150 personnes sous tutelle/curatelle

38 appartements de transition

66 logements à la résidence du Parc : 76 au Bâtiment Alsace

49 personnes ont été suivies au service de soins infirmiers à domicile

58 personnes de + 70 ans bénéficient de l'aide à domicile

23 000 repas portés annuellement

66 places à l'Ehpad des Charmes, dont 12 en Unité de vie protégée, 12 en Pôle d'activités et soins adaptés, deux en hébergement temporaire et six en accueil de jour





## Au royaume des tout-petits

S'il est un équipement communal qui respire la joie de vivre, c'est bien celui-ci... Des premiers gazouillis aux premières larmes, des premiers pas aux premières séparations, **la Maison de l'Enfance Françoise-Dolto** est une crèche exemplaire. Portée par la municipalité conduite par Maurice Jeandon, la structure a ouvert ses portes en 1989 pour répondre aux besoins des parents de la ville. Au fil des décennies, la Maison de l'Enfance a su évoluer et s'adapter à la demande. Pilotée par Aurélie Wallois, qui a pris la succession de l'emblématique Elisabeth Baradel, elle propose sur un même site une multitude de services.

L'accueil collectif occasionnel offre 24 places aux 0-6 ans, sous la forme d'une halte-garderie tandis que

l'accueil collectif régulier dispose d'un agrément pour 26 places. L'accueil familial est composé de onze assistantes maternelles agréées qui assurent la garde des enfants à domicile mais qui profitent des animations proposées au sein de la Maison de l'Enfance.

La petite-enfance, ça n'est pas que les bambins, c'est aussi les parents ! Ils trouveront au sein de cet équipement mille et un renseignements au sein du Lieu d'Accueil Enfants Parents "La petite pause" où, accueillis de façon anonyme, ils échangent avec l'animatrice sur leur rôle. L'espace de rencontre, sur décision de justice, permet le maintien des liens parents dans un lieu neutre. Le Relais Assistants Maternels rattachés à la Communauté d'Agglomération

est un guichet unique qui permet d'obtenir tous les renseignements liés à la petite enfance. Enfin, il est un lieu que les enfants s'approprient rapidement : la ludothèque ! Véritable caverne d'Ali Baba, antre du jeu et de l'amusement sur 450 m<sup>2</sup>, elle accueille les familles, les établissements scolaires, les groupes, les assistantes maternelles... et propose même la location de jeux ! **Tout cela à des tarifs particulièrement attractifs pour les familles**, appliqués selon les ressources fiscales du foyer.

Plus d'infos au 03 29 56 28 61 et sur [www.saint-die.eu](http://www.saint-die.eu)

## FRANÇOISE-DOLTO EN CHIFFRES

Accueil collectif occasionnel : 212 enfants accueillis, pour 14 719 h

Accueil collectif régulier : 89 enfants accueillis pour 37 501 h


Accueil familial : 11 assistantes maternelles ont accueilli 66 enfants issus de 57 familles

La petite pause, soutien à la parentalité : 52 familles et 71 enfants

L'espace de rencontre (ordonnance de justice) : douze familles


Ludothèque : 13 098 personnes accueillies






# ARÔMES & TENDANCE

*Torréfacteur depuis 1987*



## THÉ / CAFÉ & MACHINES À CAFÉ / ÉPICERIE FINE

QUAI DU MARÉCHAL LECLERC - 88100 SAINT-DIÉ-DES-VOSGES



 ARÔMES ET TENDANCE



## INTERVIEW : FRANÇOISE LEGRAND, ADJOINTE AUX AFFAIRES SOCIALES



**Le CCAS est un outil majeur de solidarité de la Ville. Quelle est sa philosophie ?**

«Le CCAS accompagne les personnes les plus démunies, les personnes ayant des accidents de la vie et les personnes âgées, résidant à Saint-Dié-des-Vosges. Il doit permettre des aides ponctuelles, des aides administratives mais aussi et surtout d'acquiescer une autonomie. Nous ne sommes pas dans l'assistanat mais dans la solidarité.»

**La friperie et l'épicerie sociales s'inscrivent dans ce dispositif d'aide et d'accompagnement. En quoi sont-elles un enjeu d'insertion ou de réinsertion ?**

«Toujours dans ce but de responsabilisation, nous apprenons

aux bénéficiaires à gérer les courses en respectant un budget et des règles d'hygiène de vie et nous demandons une participation financière. Des ateliers seront organisés pour apprendre à cuisiner à moindre coût des produits de base (légumes - fruits). Certains bénéficiaires, depuis peu, participent en tant que bénévoles au fonctionnement de l'épicerie ou de la friperie sociale : reprise d'activité, responsabilisation, autonomie.»

**Créée en 1989, la Maison de l'Enfance Françoise-Dolto peut-elle évoluer ? A-t-elle vocation à devenir intercommunale ?**

«Son évolution doit correspondre aux évolutions de la société ; c'est pourquoi nous avons modifié les périodes de fermeture pour coller aux besoins actuels des parents. Nous

assurons une continuité d'accueil pendant l'été et entre Noël et Nouvel An. Avec la crèche intercommunale de Saint-Léonard ouverte 6 jours sur 7, toute l'année, avec des horaires atypiques, les parents de la Déodatie ont une solution de garde en toute circonstance. Nous devons toujours nous remettre en question : il faudra peut-être envisager une modification des horaires d'ouverture de la Maison de l'Enfance par exemple. Avec la directrice Mme Wallois, nous devons aussi réfléchir aux animations à mettre en place et pourquoi pas faire bouger les espaces. La structure n'a pas vocation à devenir intercommunale dans l'immédiat. Les frais de fonctionnement de la petite enfance sont très importants et une étude du territoire est menée.»

## EPICERIE SOCIALE

### Urgences alimentaires et responsabilisation budgétaire

Une épicerie sociale, c'est l'un des premiers pas sur la reprise en main de sa vie. Le petit magasin installé dans le sous-sol de la Maison de la Solidarité, rue d'Amérique, est le fruit d'un partenariat entre le CCAS, le Département, le Secours catholique et l'Entraide protestante qui, près de vingt ans après la création de l'épicerie, se réunissent tous les quinze jours pour décider de l'adhésion de telle ou telle famille. Parce que l'on aide, on accompagne.

Bénéficier de produits alimentaires, d'hygiène, de produits frais vendus 10 à 40 % de leur valeur réelle, n'est pas sans contrepartie. Le "deal", c'est un engagement. Un contrat d'objectif signé par le bénéficiaire qui stipule clairement que le recours à l'épicerie sociale le mardi doit permettre les économies nécessaires pour apurer les factures, avec le soutien et l'aide d'un travailleur social. Alors, en urgence, les différents partenaires et

travailleurs sociaux peuvent délivrer, par l'intermédiaire d'une commission financière quotidienne, des bons alimentaires valables à l'épicerie sociale, le vendredi matin.

Sous la responsabilité de Cendrine Claudel, l'épicerie sociale a depuis peu la volonté de mettre en place des actions collectives autour de l'alimentation, du bien-être. Une récurrence dont l'autre objectif affiché est de créer du lien, de sortir de l'isolement.

**Infos au 03 29 52 39 39**



## FRIPERIE

### Ouverte à tous

Sur le côté de la Maison de la Solidarité, rue Jacques-Delille, les portants regorgent de vêtements. Pour hommes, femmes ou enfants, les robes et autres chemises ont été déposées là par le public aux horaires d'ouverture les mardi matin, mercredi et jeudi après-midi, puis triés par les bénévoles. Depuis, ils vous tendent les bras... Car que vous soyez Déodatien ou habitants de la Communauté d'Agglomération, vous avez le droit de pousser la porte de la friperie. Les articles seront à petits prix pour vous et gratuits pour les personnes accompagnées par les travailleurs sociaux.



**S.V.D. SAINT-DIÉ**  
17, rue Antoine de St Exupéry - 88100 Saint-Dié-des-Vosges  
Tél. : 03 29 27 29 70 - [www.procie-st-die-des-vosges.com](http://www.procie-st-die-des-vosges.com)

Jusqu'au 18 novembre 2017

**SPÉCIAL 46<sup>ÈME</sup> ANNIVERSAIRE**

**HAPPY REPRISES\***

**TO YOU!**





**399,00€**  
-130,00 € de reprise =  
**269,00€**  
+8,00 € éco-p =  
**278,00€**

**BOSCH**  
**Lave-linge**  
réf : WA824211FF  
• Capacité 6 kg • Essorage 1200 tr./min.  
• Rin d'abîme  
• Conso : au cycle 48 l et 0,69 kWh annuelle 10500 l et 153 kWh  
Sur une machine de 200 litres



**649,00€**  
-100,00 € de reprise =  
**549,00€**  
+5,00 € éco-p =  
**554,00€**

**SAMSUNG**  
**LED - 40"**  
**ULTRA HAUTE DÉFINITION**  
réf : UE40MU6175  
• Résolution 3840x2160 • 1200 Hz • 3 prises HDMI  
• 2 ports USB mult média • Smart TV • Wi-Fi  
• Tuner satellite compatible France



**procie.com** Réservez en ligne et payez en magasin 



**DAVID ANGLÉSIO**  
Successeur de Me Lallement, Me Mehl, Me Tabary  
Tél. : 03 29 56 12 35 / Fax : 03 29 56 71 47  
[anglesio.david@notaires.fr](mailto:anglesio.david@notaires.fr)

**RETROUVEZ-NOUS**  
**À NOTRE NOUVELLE ADRESSE**  
**29 RUE DES TROIS VILLES**  
**88100 SAINT-DIÉ-DES-VOSGES**

**SERVICE IMMOBILIER**  
Vente-Location-Gestion  
Mme BAIA Mina  
03.29.56.10.35  
06.29.38.22.16  
[mina.baia.88049@notaires.fr](mailto:mina.baia.88049@notaires.fr)

**VENTE**



**SAINT-DIÉ-DES-VOSGES**  
Exclusivité. Maison individuelle, d'une surface d'environ 153m², 4 chambres, cuisine équipée, grand salon-séjour, sous-sol complet. Le tout édifié sur un terrain de 986m².  
**Prix : 142 000 €**  
négociation incluse / DPE : E

**VENTE**



**SAINT-DIÉ-DES-VOSGES**  
Centre-ville. Exclusivité  
Ensemble immobilier : comprenant un local commercial, deux appartements de type f2, cave, combles aménageable, 4 pièces supplémentaires.  
**Prix : 105 000 €**  
négociation incluse / DPE : en cours

**VENTE**



**MOYENMOUTIER**  
Exclusivité. Sur les hauteurs, Maison mitoyenne d'un côté, comprenant 2 ch., salon salle à manger, salle de bains, garage et dépendance. Terrain clos de 844m².  
**Prix : 65 000 €**  
négociation incluse  
DPE sans mention

**VENTE**



**NAYEMONT-LES-FOSSES**  
Sur les hauteurs avec une très belle vue, terrain à bâtir d'une contenance de 1600m², très belle exposition.  
**Prix : 64 000 €**  
négociation incluse

Nouveau SUV Opel

# GRANDLAND X



F. GG 9100

Conso mixte gamme Grandland X (l/100 km) : 4,0/5,5 - CO<sub>2</sub> (g/km) : 104/127.

  
L'AVENIR APPARTIENT À TOUS

**GARAGE**  
**CHARAUD**  
**SAS**

**60 route de Colmar**  
**88 100**  
**Sainte-Marguerite**

**03 29 55 12 44**



TRIBUNES POLITIQUES

Union pour Saint-Dié

Créons une mutuelle communale ou intercommunale

De plus en plus de personnes doivent renoncer à l'accès aux soins faute de moyens financiers suffisants.

Dans ce contexte, la création d'une mutuelle serait utile pour les retraités comme pour de nombreux autres foyers.

Le principe est très simple : la collectivité négocie auprès de mutuelles en profitant de l'effet de masse pour obtenir des tarifs et services préférentiels. Et nul besoin d'être des millions de

personnes pour que cela marche. Cette belle idée a largement prouvé son efficacité et a essaimé dans toute la France. Le résultat est en effet largement à la hauteur des espérances.

Si des communes de quelques milliers d'habitants obtiennent des tarifs très avantageux,



imaginez ce qu'une ville comme Saint-Dié, voire l'agglomération déodatienne pourrait arriver à négocier avec 74 000 habitants.

En résumé, une mutuelle communale ou intercommunale c'est :

- un meilleur accès aux soins, notamment dentaires et oculaires,
- de substantielles économies d'argent pour les familles,
- plus de solidarité entre les citoyens,
- aucun coût supplémentaire pour la collectivité.

Nous renouvelons donc notre proposition de novembre 2016 d'étudier la mise en place de cette mutuelle.

Un maire à temps plein

Dans le magazine municipal de mars 2017, nous avons attiré l'attention des Déodatiens sur le cumul des fonctions électives du maire.

Depuis cette date, en plus de ses mandats de maire, président de l'agglomération et conseiller régional, il a souhaité devenir suppléant du député et vice président de la Région Grand Est.

Son argument de cumuler ses fonctions pour défendre les intérêts des Déodatiens, a récemment été mis à mal.

En effet, alors qu'il était président de la commission régionale des transports, ce sont les Lorrains et donc les Déodatiens qui viennent de subir la plus forte augmentation des tarifs ferroviaires régionaux.

De plus ce « super-cumul » se traduit aussi par un manque évident de disponibilité pour assumer totalement son rôle de maire à temps plein. Il serait donc normal et juste pour notre ville qu'il réduise ses indemnités d'élu payées par les contribuables déodatiens.

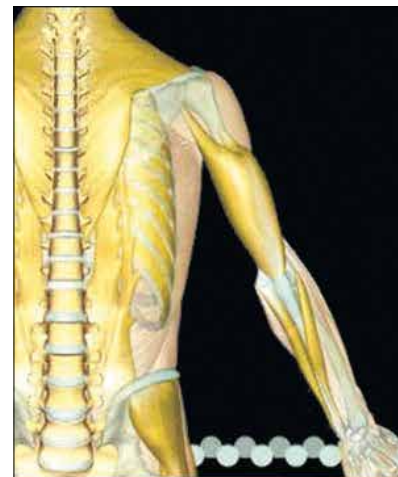


Capture d'écran de Facebook

Serge VINCENT, Christine URBES, Jean-Louis BOURDON, Nadia ZMIRLI, Michel CACCLIN, Ramata BA, Sébastien ROCHOTTE.

Divers droite

Au moment où nous livrons le fichier chez l'imprimeur, la tribune politique de Nathalie Tomasi ne nous est pas parvenue.



Adrien SPECTY  
OSTEOPATHE D.O.

10 rue Le Corbusier  
anciennement  
10 quai du Torrent  
88100 Saint-Dié-des-Vosges

Adultes - Enfants - Nouveaux nés  
Femmes enceintes - Sportifs

06.58.35.97.14  
www.osteospecty.com

Ostéopathe exclusif

Un régal pour les papilles

Lundi	-	14h-19h	Vendredi	9h-12h	14h-19h
Mardi	9h-12h	14h-19h	Samedi	9h-12h	14h-19h
Mercredi	9h-12h	14h-19h	Dimanche	9h30-12h	-
Jeudi	9h-12h	14h-19h			

Venez découvrir nos nouveaux St Nicolas

Chocolats CARL  
Tél. : 03 29 56 15 61  
www.chocolatscarl.com  
6, rue Thiers - 88100 SAINT-DIÉ



## TRAVAUX

# Le programme «Cœur de ville» avance !

Les travaux engagés par la Ville pour le jardin Simone-Veil dessiné par l'architecte-paysagiste Bruno Kubler vont bon train. Mais où en est l'avancement de ce projet d'envergure ? Après la mise en place des deux panneaux annonçant le chantier, l'implantation et la pose des bordures, de fourreaux pour alimentation électrique et des grilles avaloirs avec raccordement au réseau, les ouvriers de l'entreprise Colas ont réalisé la mise en forme des allées piétonnes. Les 740 m<sup>2</sup> seront recouverts de pavés de grès rose alsacien de Champenay.

Tout ceci coïncide avec le terrassement d'un parking situé devant le bâtiment de la rue de la Ménantille, qui pourra accueillir

une dizaine de voitures. La pose de 71,50 ml de bordures franchissables rue du 11-Novembre apporte sa part d'agrément.

À la sainte Catherine, tout bois prend racine... C'est donc le 25 novembre que seront plantés ces arbres qui ombrageront cet espace de vie, avant l'installation de toilettes publiques, début 2018. L'ensemble prendra un bel effet lorsque les jeux pour enfants, dont le choix est réalisé en concertation avec le Conseil des jeunes, seront en place. Des jeux d'eau à jets alternatifs et dallage granit égayeront l'été déodatien. La gêne actuelle sera largement compensée par les résultats attendus de ce vaste programme urbain !



## De nouveaux travaux dans les rues de la ville



Le programme de réfection des rues se poursuit activement avec le passage de gaines et la pose d'enrobé rue des Écureuils. Chemin du Champ-Counault et chemin des Carrières, les travaux concernent l'évacuation des eaux pluviales et la pose d'un enrobé tout beau tout neuf. L'entreprise Linguel-Held, à qui sont confiés ces chantiers, est à pied d'oeuvre pour un montant total de 75 000 euros. À son tour, en 2018, la société Hydr'eau Service de Fraize se chargera des aménagements prévus sur le chemin de la Croisette où la protection incendie ainsi que les réseaux d'assainissement et d'eau potable seront refaits pour

un montant de 85 000 euros. Et complétés par la pose d'enrobé pour 35 000 euros.

Rue de Gratin, des supports d'éclairage avaient fait leur temps. Dans le cadre du marché d'entretien de la voirie, l'entreprise Lingelheld a remplacé quatre de ces éléments en bois par des poteaux métalliques tout beaux tout neufs !

### HORAIRES D'ACCUEIL DE L'HÔTEL DE VILLE

Depuis le passage à l'heure d'hiver, l'accueil de l'Hôtel de Ville est ouvert de 8 h à 18 h jusqu'au vendredi 23 mars 2018.

A compter du lundi 26 mars 2018 et jusqu'au vendredi 26 octobre 2018, l'accueil reprendra son rythme estival et ouvrira de 8 h à 18 h 30.

Accueil de l'Hôtel de ville, place Jules-Ferry à Saint-Dié-des-Vosges, tél. 03 29 52 66 66



## ENCHÈRES PUBLIQUES

### Matériel communal à vendre

Il ne sert pas à grand-chose d'avoir du matériel qui dort dans les caves, les greniers ou au fond des hangars, alors autant les vendre ! C'est ce que fera la collectivité le vendredi 10 novembre, lors d'une vente aux enchères publiques qui se déroulera au Centre Technique Municipal, rue du Petit-Saint-Dié. Assurées par Anne et Germain Morel, commissaires priseurs, ces enchères concerneront du matériel de rénovation et d'entretien : échafaudage, porte automatique, grillage, affûteuse, réchauffeur électrique de piscine...

Dans le volet "matériel de restauration", les enchérisseurs vont se disputer plan de

travail avec évier, cellule de refroidissement, robot-batteur pâtisseries, refroidisseur de poubelle... Le mobilier de collectivité ravira les amateurs du genre : bancs poutre, table de réunion, fauteuils voltaire, pupitres d'écoliers, mobilier de crèche Daillot, sièges de cinéma, vitrines, matériel informatique...

Enfin, si l'envie vous prenait d'investir dans des têtes de luminaires et mâts d'éclairage public Normier, n'hésitez pas !

**Matériel visible de 14 h à 15 h ; vente à 15 h le vendredi 10 novembre au Centre Technique Municipal**



Jusqu'au 30 décembre

Expos photos sur l'Afrique du Sud

## Brakpan / Flatlands

de Marc Shoul

### Black Beach Day

Reportage proposé par Madeleine Caillard

Musée Pierre-Noël



Mardi 28 novembre  
à 20 h 30

## Alex Lutz

Humour

Espace Georges-Sadoul



Samedi 11 novembre à 14 h

## Loto du handball

Palais Omnisports  
Joseph-Claudel



Vendredi 3 à 20 h  
Samedi 4 et dimanche 5 novembre à 9 h

## Open National de Billard

Palais Omnisports  
Joseph-Claudel



Dimanche 19 novembre de 10 h à 18 h

## Vide-dressing

Maison Mosaïque



Du 6 au 27 novembre à 12 h

### Repas Convivialité et Partage

Lundi 6, mercredi 22 : KAFÉ/MPES

Mercredi 8 : Maison de Quartier de Foucharupt

Lundi 13, mercredi 29 : Salle Carbonnar

Mercredi 15 : Espace Germaine-Tillion

Vendredi 17 : Maison de Quartier de La Bolle

Lundi 20 : Tour de La Liberté

Lundi 27 : Espace Louise-Michel

Vendredi 24 à 19 h 30

### Table d'Hôtes «soirée Flamenco»

Espace Germaine-Tillion

Mercredis 8, 15, 22, 29 à 15 h

### Les papivores et les mamillires

Médiathèque Victor-Hugo

Vendredis 10, 17, 24 à 15 h 30

### Les papivores et les mamillires

Médiathèque Jean-de-la-Fontaine

Du 18 novembre au 23 décembre

### Expo «Vestimen-TAIRE»

de Christiane Delaroux

Vernissage le samedi 18 novembre à 18 h

Rencontre avec l'artiste le 8 décembre à 18 h

Espace des Arts Plastiques-Cepagrap

Jusqu'au 6 janvier

### Expo «L'Art-bre»

Travaux des élèves de Sainte-Marie  
et La Providence

Médiathèque Victor-Hugo

Dimanche 5

14 h : Volley N2 F/ Saint-Maur

16 h : Volley N2 G/ US de Saint-André

Gymnase Michel-Plinguier

Jeudi 9 à 20 h

### Spectacle-débat "Nouvelle saison"

En partenariat avec le CCAS

Musée Pierre-Noël

Vendredi 10 à 18 h 30

### Conférence «L'Aventure de l'Encyclopédie, d'Isidore de Séville à Diderot»

Médiathèque Victor-Hugo

Samedi 11 de 14 h à 16 h

### Atelier d'improvisation

en préparation à la jam session de 20 h 30  
encadrée par Luc Bartoli

Conservatoire O-Douchain / La Nef

Samedi 11 à 20 h 30

### Concert "We want jazz"

Réservations à l'Office de Tourisme - 10 €

La Nef

Dimanche 12 novembre

### Sortie en covoiturage

au musée Unterlinden de Colmar à l'occasion  
de l'exposition «Romains des villes, Romains  
des champs ?»

Renseignements et inscriptions :  
archevosges@yahoo.fr



**Dimanche 12 à 10 h**

**Championnat de France**

Interclubs dames - St Dié - Nice  
Club de tennis

**Lundi 13 à 14 h 30**

**Conférence UCP  
«Hildegard von Bingen»**

par Paule Hingray, professeur de Lettres  
Espace Georges-Sadoul

**Mercredi 15 à 15 h**

**Goûter musical**

des élèves du Conservatoire O-Douchain  
Ehpad Les Charmes

**Vendredi 17 à 17 h 15**

**Conférence Budé**

“Le chat et l’homme de l’antiquité à nos jours” par Emmanuel Muller  
Amphithéâtre du Lycée Jules-Ferry

**Vendredi 17 à 20 h 30**

**Rencontres Internationales de Mirecourt**

Musique classique «Eros et Thanatos», organisé par l’association Musique Espérance.  
Espace Georges-Sadoul

**Vendredi 17 à 20 h 30**

**Assemblée générale**

de la Jeune Etoile Cycliste Déodatienne et des Environs  
Palais Omnisports Joseph-Claudé

**Samedi 18 à 20 h 30**

**SDV Basket Seniors M/ Saint-Amé**

Palais Omnisports Joseph-Claudé

**Samedi 18 à 20 h 30**

**Volley Pré-Nat F / Nancy**

Gymnase Michel-Plinguier

**Dimanche 19 de 10 h à 18 h**

**Vide-dressing** - Animations - accueil enfants - défilé de mode des résidents

Maison Mosaïque

**Lundi 20 à 14 h 30**

**conférence UCP “La grippe, les gripes, quelle urgence ?”**

par Hubert Thonnellier  
Espace Georges-Sadoul

**Jeudi 23 à 19 h**

**Formation gratuite aux gestes qui sauvent** par le Club Cœur et Santé

Espace François-Mitterrand

**Vendredi 24 à 14 h 30**

**Atelier d’écriture «A vos plumes»** avec Laurence Vanhaeren

Médiathèque Victor-Hugo

**Vendredi 24 à 18 h**

**Assemblée générale**

de l’Athlétique Club de la Haute-Meurthe  
Palais Omnisports Joseph-Claudé

**Vendredi 24 à 18 h 30**

**Quizz «La Forêt»**

Médiathèque Victor-Hugo

**Samedi 25 à 14 h 30**

**Conférence «L’hypnose : une thérapie»** par Rémy Etienne

Médiathèque Jean-de-la-Fontaine

**Samedi 25 à 18 h**

**SDV Basket Seniors F/ CTC Hautes-Vosges**

Palais Omnisports Joseph-Claudé

**Dimanche 26 à 10 h**

**Championnat de France**

Interclubs dames - St Dié - Clermont  
Club de tennis

**Dimanche 26**

**14 h : Volley N2F / VC Laferois**

**16 h : Volley N2G / VC Cambrai**

Palais Omnisports Joseph-Claudé

■ Culture

■ Sport

■ Manifestation, évènementiel

**A VOS CARTONS !**

Samedi 11 novembre à partir de 14 h au Palais Omnisports Joseph-Claudé, place au super loto organisé par le club Saint-Dié-des-Vosges-Handball. Pas moins de 25 000 euros de lots, dont une Peugeot 108, sont à remporter...

Pour participer à ce plus gros loto de l’est de la France, mieux vaut réserver au 03 55 23 21 73 (de 10 h à 13 h) ou au 03 83 72 84 98 (de 18 h à 20 h 30). Une garderie est prévue pour les enfants de 5 à 10 ans. Buvette et restauration sur place.

Prix des cartons : 20 € les quatre, 3 € le carton supplémentaire.

**BOURSE AUX SKIS**

Voilà qui sent bon l’ouverture de saison... La bourse aux skis du Ski Club Vallées Montagnes a lieu à l’Espace Nicolas-Copernic du 3 au 5 novembre. Pour pourrez y déposer ou y acheter skis, bien sûr, mais aussi snowboards, chaussures, vêtements... à la seule condition d’être en possession de la carte d’adhérent (5 €).

Le dépôt du matériel se fera le vendredi 3 de 17 h à 21 h : la vente les samedi de 9 h à 18 h et dimanche de 10 h à 13 h. La reprise des invendus et le règlement du matériel rendu auront lieu le dimanche de 17 h à 18 h.

Plus d’infos : [www.scv88.fr](http://www.scv88.fr)



3, rue d’Alsace - 88100 Saint-Dié-des-Vosges - Tél. : 06 19 15 74 88 - E-mail : [damienfourreaux@gmail.com](mailto:damienfourreaux@gmail.com)



RENCONTRE : IRÈNE THOMAS-OSVALD

# «A l'orphelinat, on apprend le partage et l'échange»

*Irène Thomas-Osvald se bat pour son quartier Kellermann, pour les locataires du privé ou du public de toute la ville et du département. Présidente de l'Amicale de Saint-Dié-des-Vosges de la Confédération Nationale du Logement, administrateur Vosgelis, membre du conseil citoyen de son quartier, la quinquagénaire monte régulièrement au combat pour un mieux-vivre ensemble.*

Son appartement de la rue Ernest-Colin est une caverne d'Ali Baba, reflet de sa philosophie du «rien ne se

vivait alors à Saint-Blaise, hameau de Moyennoutier. En 2001, séparée, elle arrive à Saint-Dié-des-Vosges, seulement armée de son besoin d'engagement associatif. Au centre social Lucie-Aubrac, elle met à disposition ses talents manuels. Mais aussi sa sociabilité et son sens de la communication. «Quand on rencontre d'autres personnes, on oublie nos propres soucis... Ce sont des moments de bonheur.» Elle vivait alors rue de la Bolle, chez un propriétaire privé avec lequel elle a eu quelque difficulté à faire respecter ses droits. C'est à cette occasion qu'Irène Thomas-Osvald a mis un pied dans la maison Confédération Nationale du Logement, une association de défense des locataires et de la consommation. Secrétaire de l'Amicale de Saint-Dié depuis 2004, elle en prend la présidence en 2014. «Cela me permet de savoir ce que ressentent les locataires, de savoir comment ils vivent, notamment les personnes âgées. Je vais à la rencontre de ceux qui n'osent pas venir me

voir. Lutter contre l'isolement est important.» Des locataires qu'elle côtoie aussi par le biais de sa fonction d'administrateur Vosgelis depuis trois ans. «Je suis leur porte-parole, chargée de faire remonter ce qui va et ne va pas et je n'hésite pas à aller au combat si les dossiers n'avancent pas.» Elle est force de proposition, aussi. C'est ainsi que sont nés les composteurs et le potager partagé de la rue Ernest-Colin. «La protection de l'environnement a toujours été une préoccupation.» Le mieux-vivre ensemble, aussi. D'où l'implication d'Irène Thomas-Osvald au conseil citoyen de Kellermann. «C'est un engagement pour me faire entendre et que chacun puisse se faire entendre. Il faut que nous soyons tous cohérents : on ne réussit pas tout seul...»

**Confédération Nationale du Logement : tél. 06 28 54 75 78**

**"Ne laissez pas les gens négatifs vous voler votre joie. Lorsque vous perdez votre joie, vous perdez votre force."**

## QUELQUES POINTS DE REPÈRE

**1956**

Naissance

**de 1976 à 1985**

Naissance de ses cinq enfants

**2001**

S'installe rue de la Bolle et rejoint le centre social Lucie-Aubrac

**2004**

Secrétaire de l'Amicale déodatienne de la CNL

**3 août 2007**

Emménage rue Ernest-Colin, quartier de Kellermann

**2014**

Présidente de l'Amicale déodatienne de la CNL

Administrateur Vosgelis

**2016**

S'engage dans le conseil citoyen de Kellermann

*jette, tout se récupère» ; son téléphone est sans arrêt en éveil. Un problème pour garder le gamin ? Une aide pour un état des lieux ? Un besoin de renfort pour manier les aiguilles dans le cadre d'Octobre Rose ? Irène Thomas-Osvald est toujours là, prête à répondre à la moindre sollicitation. «On me dit que je suis trop généreuse. Moi je pense que je suis juste généreuse...» Du temps, elle en a ; du courage, elle n'en manque pas. Et le bagou va avec. Malgré des problèmes de santé justifiant du statut de personne handicapée, la sexagénaire est sur tous les fronts, qu'il s'agisse de filer un coup de main ou de monter au combat. «J'ai perdu ma mère quand j'avais deux ans et j'ai été élevée à l'orphelinat. A l'orphelinat, on apprend le partage, l'échange. Alors pour moi, l'investissement pour le bien-être collectif coulait de source.»*

Un engagement qui a démarré à l'Association Familiale de Raon-l'Étape puis à Oxygène à Senones. C'était en 1976, lorsque cette confectionneuse qualité a cessé ses activités professionnelles pour élever ses enfants. Trois garçons et deux filles, dont une victime de la mort subite du nourrisson. «Pour moi qui ai grandi sans mère, il était hors de question que mes enfants disent "Maman" à une autre...» Irène

